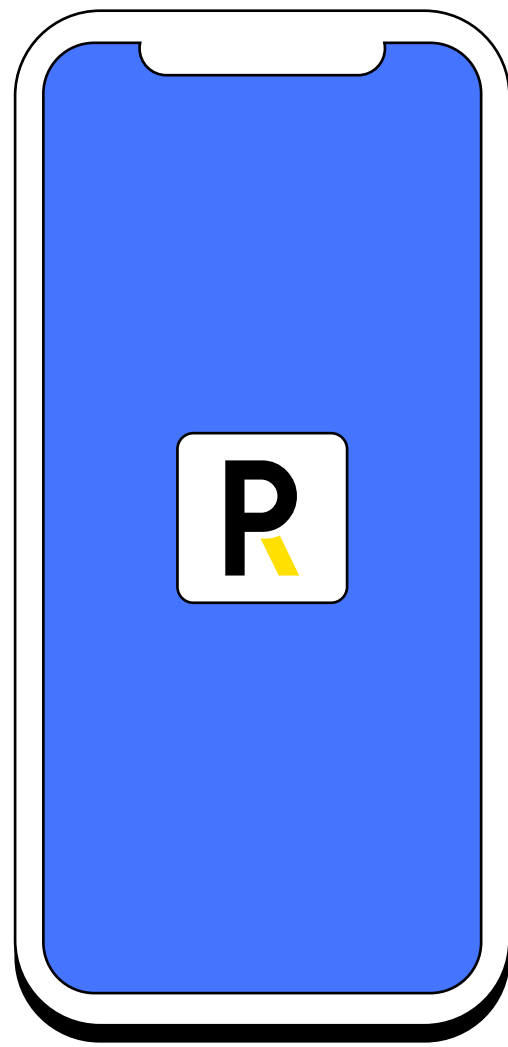


*Design et management de l'innovation interactive*  
*Master 1 - 2018*



# PANORAMA

*Bettina* **COMTE**

*Clément* **HAZAN**

*Léo* **DARRIET**

*Mélanie* **SAMEDI**

## Sommaire

### 1

*Concept*

Pitch

Contexte

Problématique

Persona 1

Persona 2

Promesse

Valeur

Produit

Userflow

Rencontre

Organisation

### 2

*Direction artistique*

Logo

Charte graphique

### 3

*Direction technique*

Besoin et solution

Choix technique 1

Choix technique 2

Choix technique 3

### 4

*Cas d'usage*

Premier cas : Les médias

Deuxième cas : Les musées

Troisième cas : Les écoles

**1**

*Concept*

**Panorama** est une **application mobile** permettant de découvrir la richesse d'un sujet **pas à pas**.

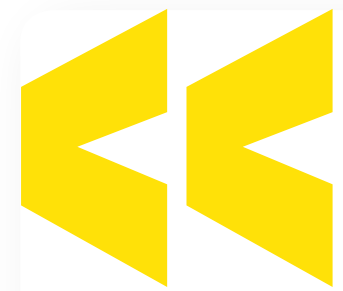
Dans un premier temps, de **connecter les faits** entre eux et d'y réagir.

Dans un deuxième temps, de **visualiser l'ensemble** de son parcours, de le **partager**.

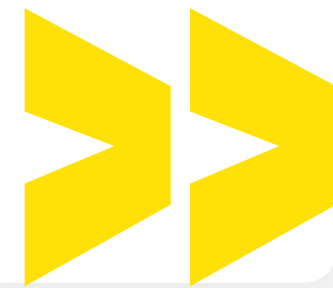


# La presse a mauvaise presse

Alors qu'elle a longtemps été considérée comme le **4e pouvoir**, le lectorat ne lui accorde plus ce privilège aujourd'hui. Les journalistes sont parfois suspectés d'être **sous influence politique** ou **sous domination financière**.



**Chacun construit  
désormais sa propre  
chaîne d'information**



Déjà en 2012, **3 français sur 4** ne lisaient **jamais de quotidien national**. Le désintérêt pour la presse écrite est croissant au fil des années. Désormais avec internet, chacun construit **sa propre chaîne d'information** composée de fragments de médias traditionnels, de blogs et de multiples autres sources.

# Un bruit de fond généralisé

L'information n'échappe pas aux moeurs de la **société de consommation**. La multiplication des sources et des supports a eu pour effet de produire de l'**information en quantité** créant ainsi un **bruit de fond généralisé**.

**Le journalisme  
n'est pas mort  
mais sa fonction  
sociale a muté**

Même si le rapport à la presse a changé, le **journalisme n'est pas mort** mais sa fonction sociale a muté. Face à tout ce bruit, le journaliste se doit de **trier les informations, les hiérarchiser, les mettre en perspective, les analyser, ... Il redonne du sens**, devenant ainsi un **guide** dans un monde surinformé.

*Sources : La presse à la Une: de la Gazette à internet. - BnF*

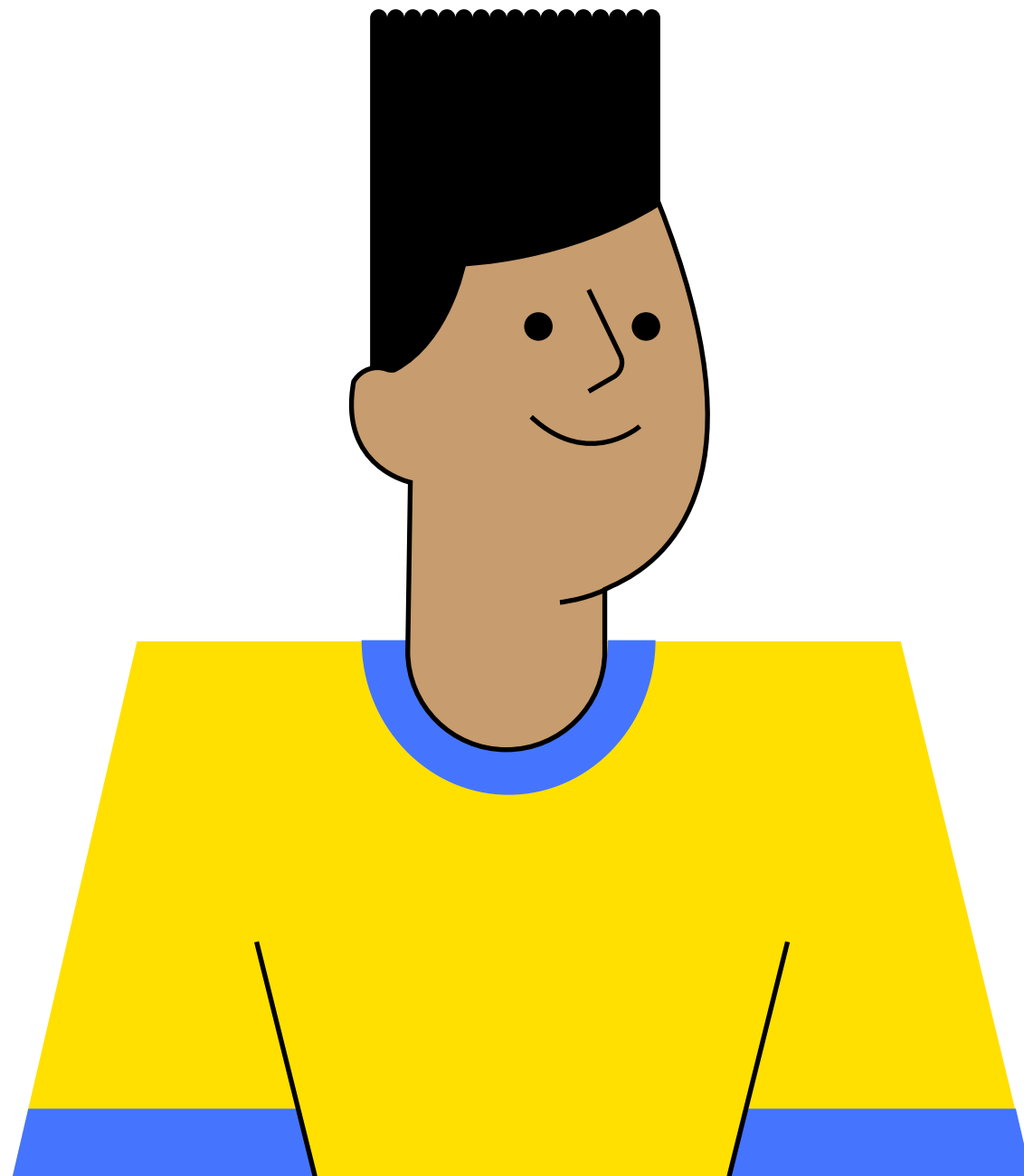
Face à l'**hyper-connexion** et l'**abondance d'informations**, nous prenons moins le temps d'entrer en profondeur dans un sujet.

Il est difficile de **faire le tri**, d'**analyser** et d'en **comprendre les faits et enjeux**.

## Problématique

Comment comprendre l'étendue d'un **sujet** sans se **perdre** dans la **masse d'informations** que nous recevons au **quotidien** ?

## Persona 1



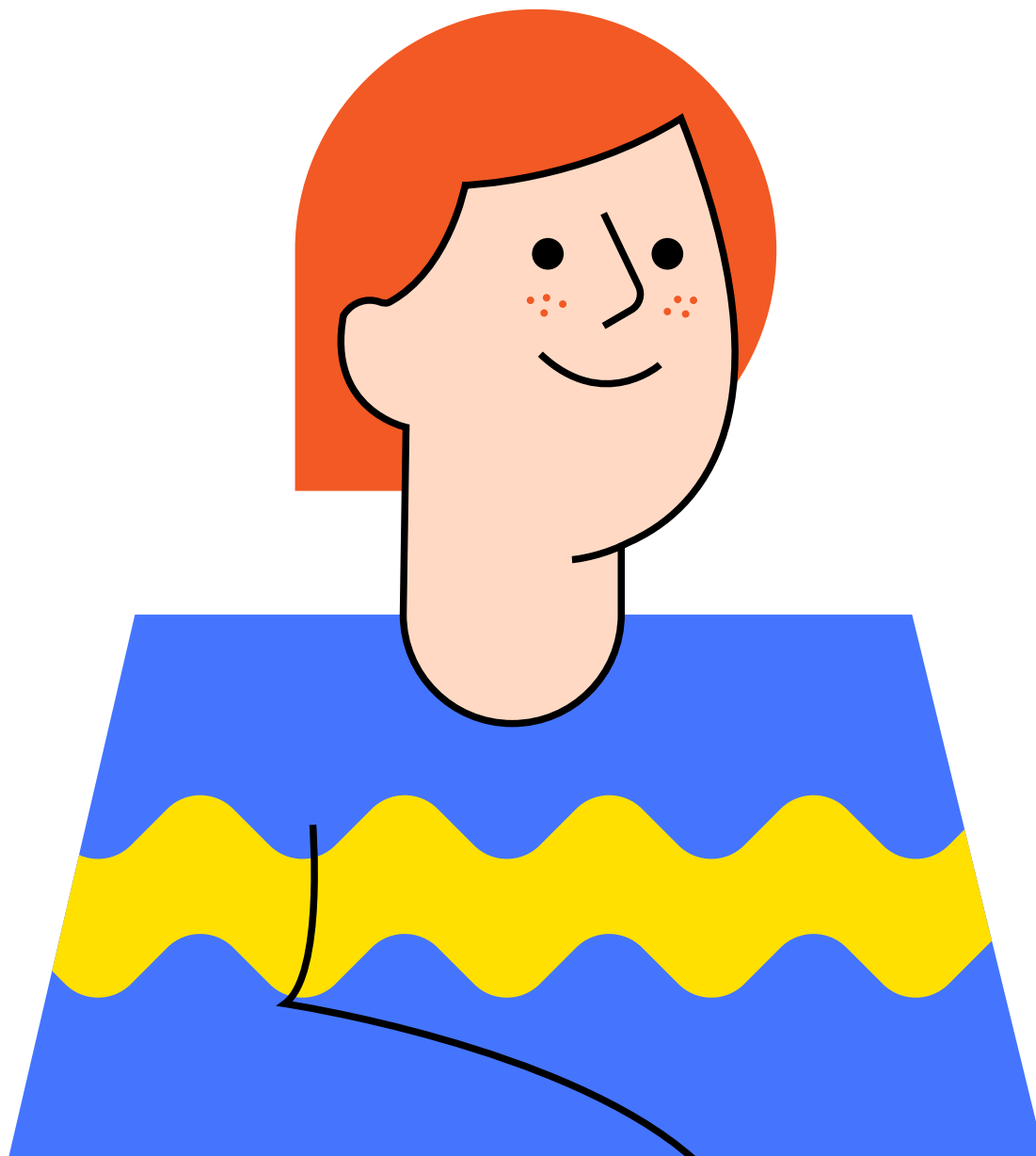
**Nicolas**, il a **25 ans** et il est designer chez AirLiquide R&D. Il est passionné de bricolage (il regarde beaucoup de tutos pour ça) et un grand amateur de séries Netflix.

Il s'intéresse à **l'actualité liée à son travail**. Il s'informe régulièrement sur le Design, les nouvelles technos, mais aussi l'écologie.

Nicolas a un rythme de vie assez effréné, et il lui arrive régulièrement de tomber sur un article qui l'intéresse, mais **trop long** pour le temps dont il dispose.

Pouvoir **choisir** précisément ce qu'il va consommer en **fonction du temps libre** qu'il a dans sa journée lui serait vraiment utile, d'autant plus si le contenu lui plait !

## Persona 2



**Valentine a 22 ans** et elle est étudiante en Géologie. Elle est passionnée par la nature. Elle **s'intéresse assez fortement à l'actu**, surtout lorsque cela traite de politique ou d'environnement.

Elle se sent **noyée dans l'information**, elle pense passer à côté de certaines choses, et elle n'a pas trop **confiance** en la

**fiabilité** de ce qu'elle peut lire en ligne.

Elle aimerait vraiment pouvoir s'informer de manière plus approfondie sur certains sujets, elle serait intéressée par une **analyse** plus complète des **actualités** auxquelles elle est **sensible** !



## Promesse

**Comprendre** les faits et enjeux d'un sujet d'actualité **quelque soit le temps** que tu as à y consacrer.

*Slow média*

*Neutralité*

*Véridique*

*Accessible*

*Découverte*

*Accompagnement*

*Enseignement*

## Produit

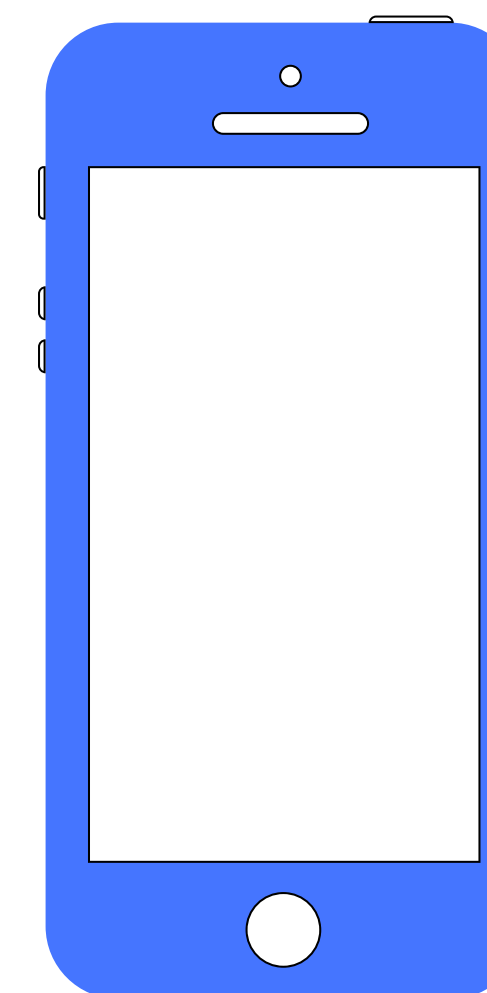
En proposant des sujets complets découpés en modules, Panorama permet au lecteur d'en découvrir les **faits et enjeux**, **sans l'assommer** d'une masse importante d'informations.

Chaque module peut contenir du **texte**, un **média**, ou encore un **sondage**, et explique une notion importante du sujet. Tous les modules sont **reliés entre eux** par des **mot-liens**, en suivant une structure définie par le rédacteur.

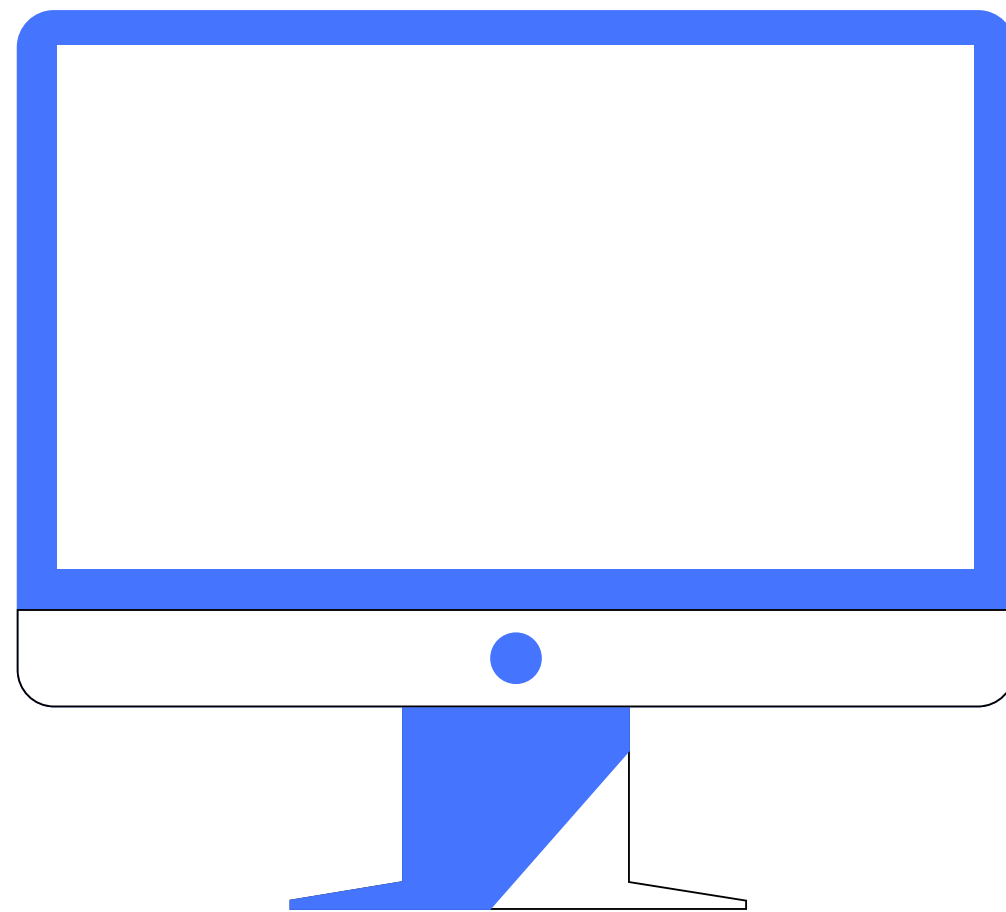
Nous proposons au lecteur de **décider de son chemin de lecture** en cliquant sur un des mots-liens proposés pour **découvrir** de nouveaux modules, et donc de parcourir le sujet plus en profondeur en se concentrant sur certaines notions.

Le lecteur est **maître de sa progression** dans le sujet et des notions qu'il choisit d'approfondir : il dispose d'une **carte** qui lui indique les **modules qu'il a consultés** ainsi que ceux qu'il n'a

**pas encore découverts**. Elle lui permet d'observer les chemins empruntés et de visualiser sa **progression** dans le sujet.



## Produit



Le rôle du rédacteur est de créer des modules, de les organiser et d'en **rédiger le contenu**.

Un **back-office** est dédié à cette tâche. Dans le même temps il donne accès au rédacteur à une source d'information neutre et fiable : **les dépêches de l'AFP**.

Le back-office de Panorama impose au rédacteur de **structurer sa pensée** à la manière d'un

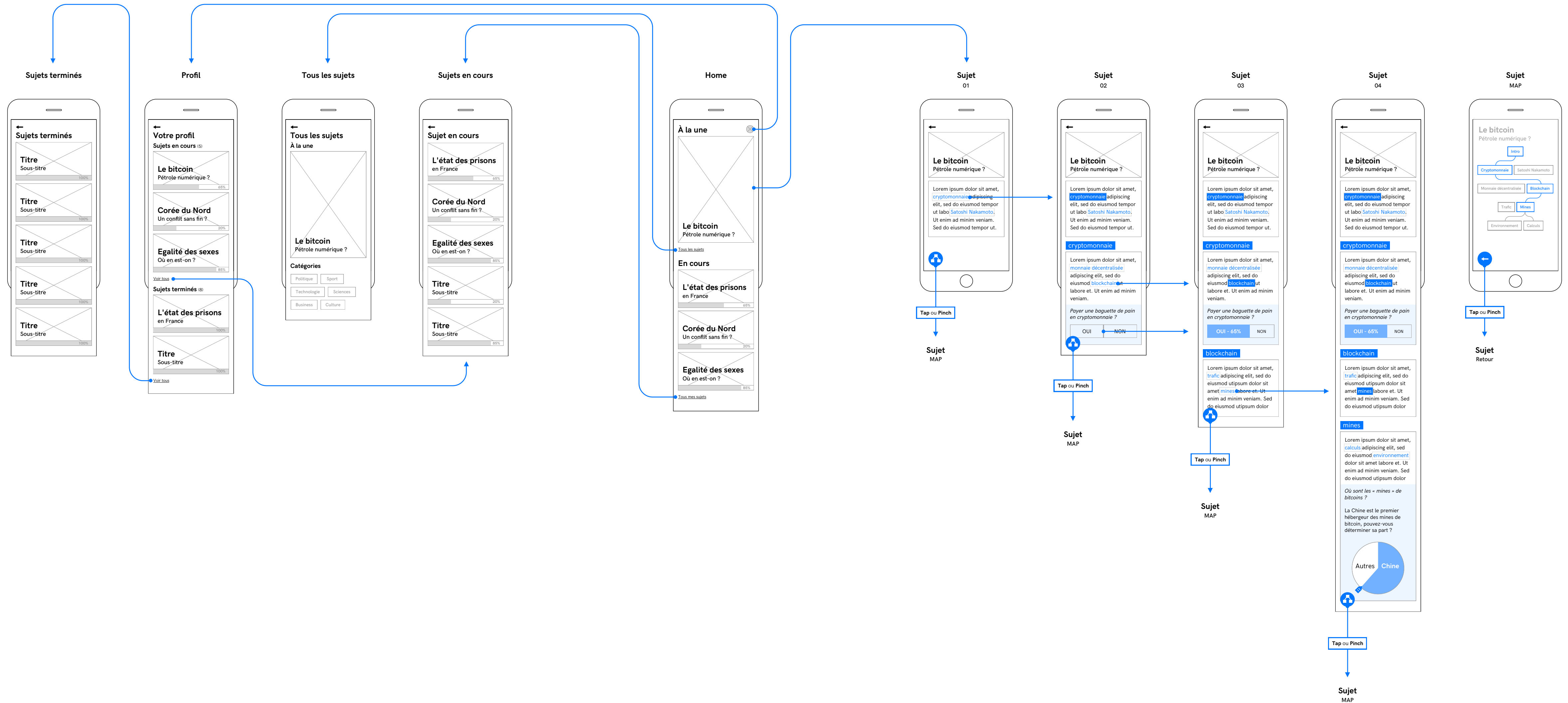
journaliste menant une **enquête**. Cela constitue une contrainte créative nécessaire pour construire des **ponts** entre les **notions essentielles** d'un sujet, pour en faire un ensemble cohérent. Nous reprenons les structures d'une **carte heuristique** et donc, un modèle d'écriture non linéaire.

Panorama est donc :

- Une **application mobile** disponible sur IOS et Android disponible pour tous
- Un **back-office web** ouvert aux rédacteurs professionnels
- Un **poster A3** à imprimer et à afficher

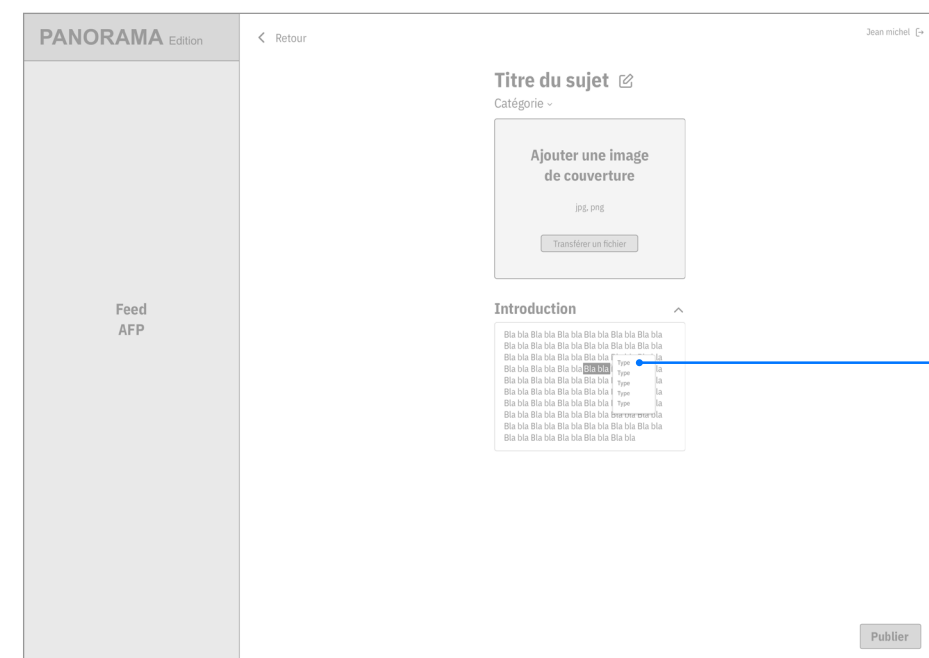
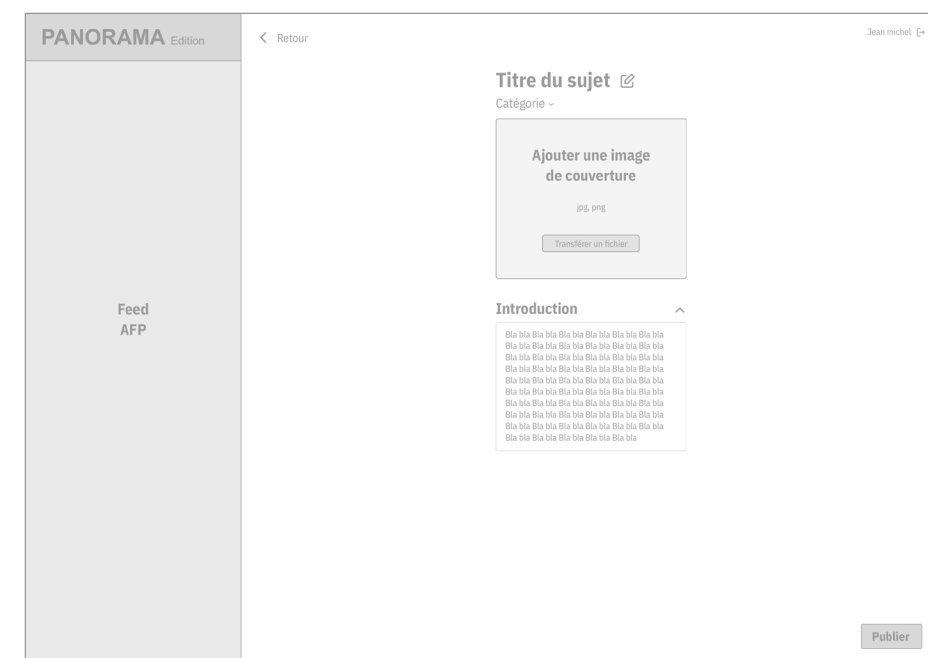
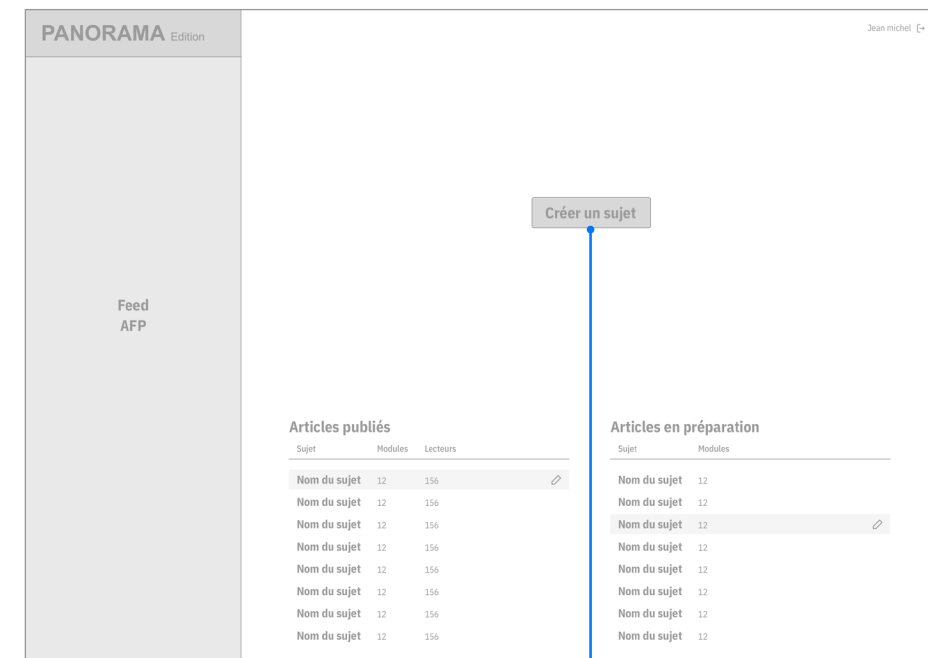
# Userflow

# Application mobile

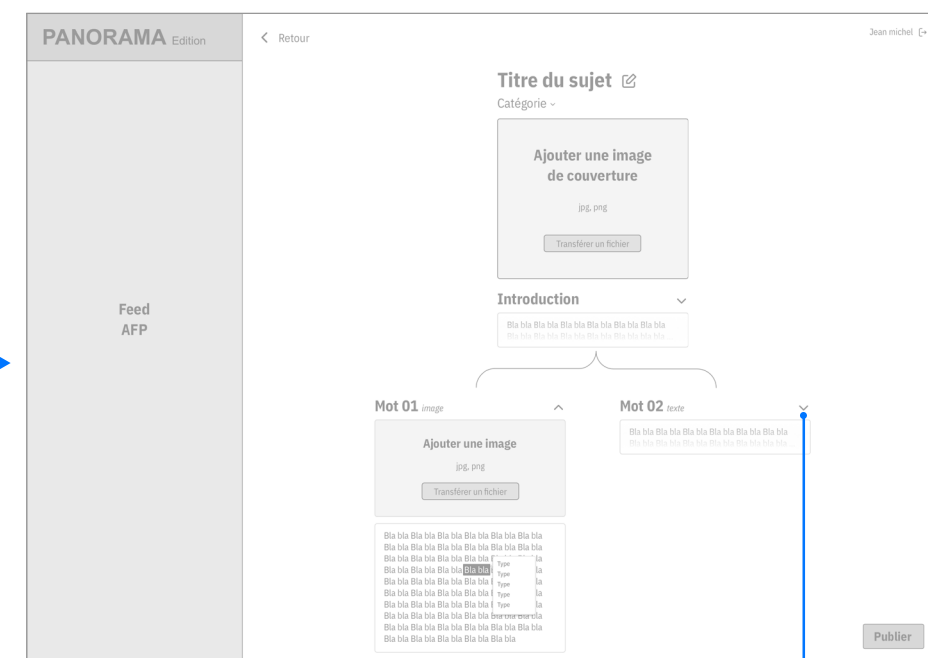


# Userflow

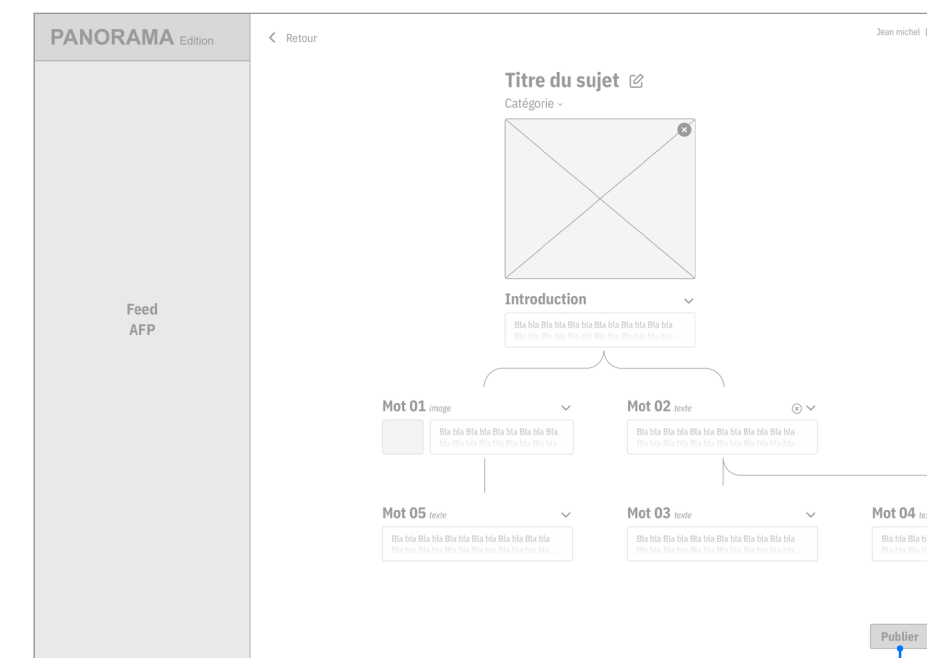
# Back-office



Sélectionner un mot pour créer un module

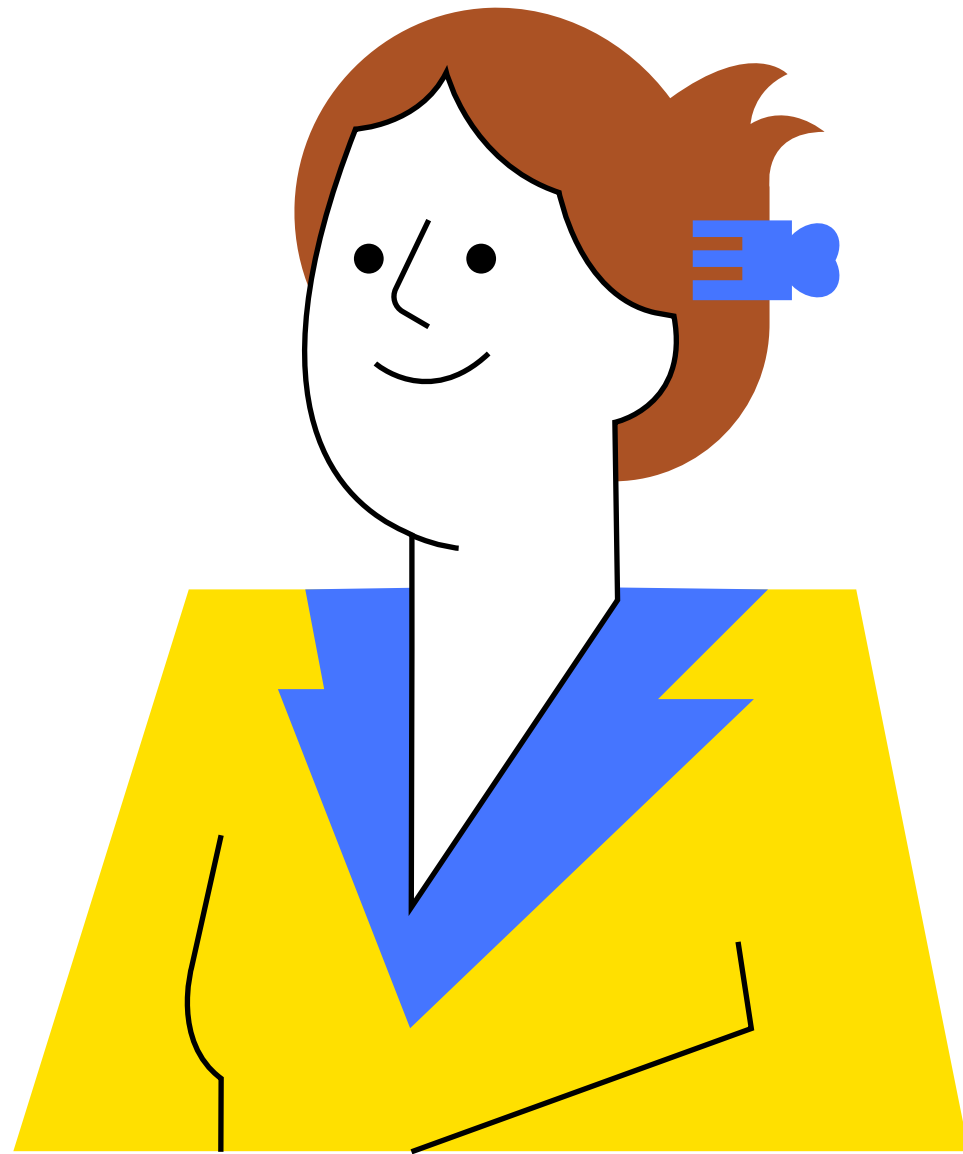


Fermer le module



Publier le sujet sur l'application

## Rencontre



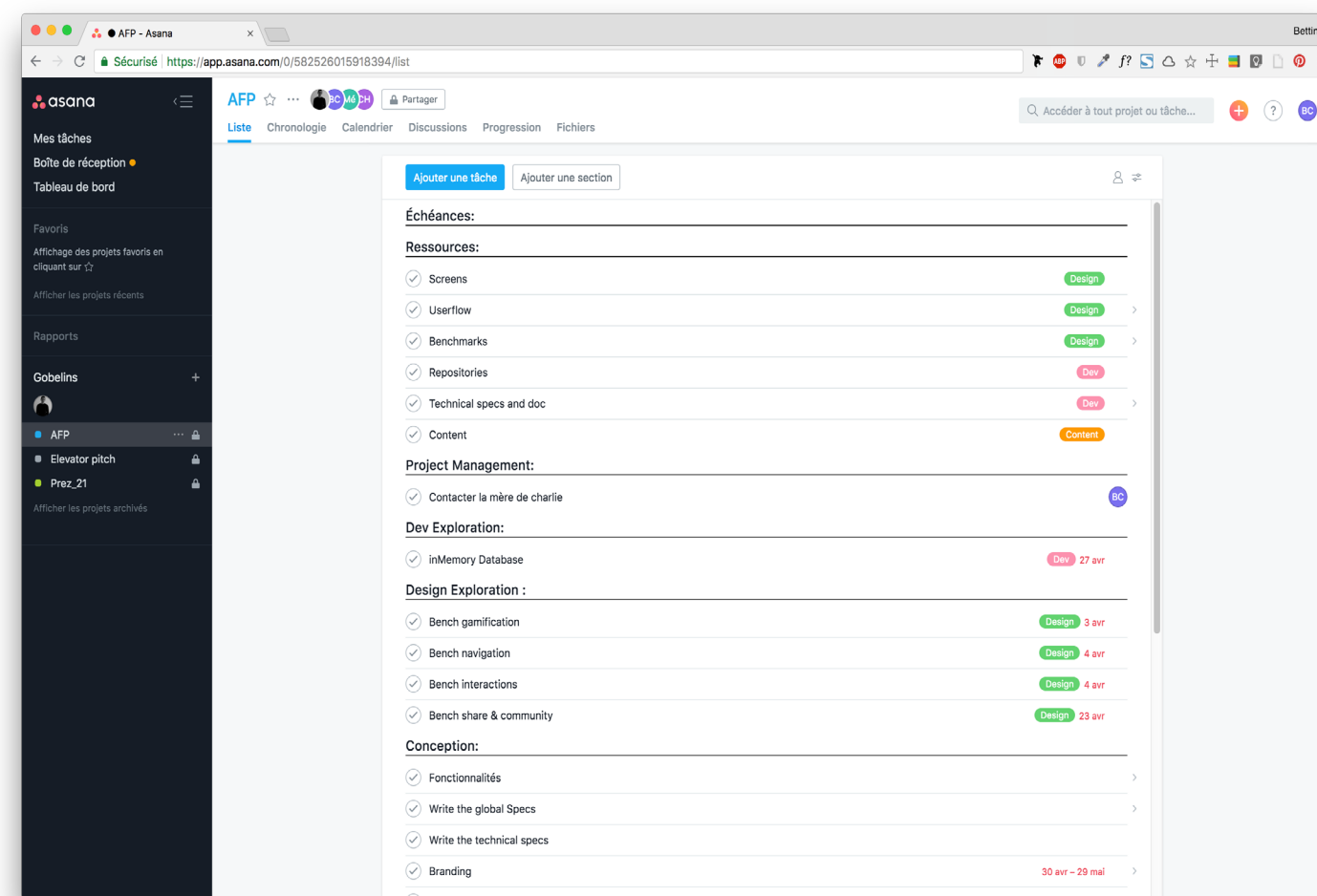
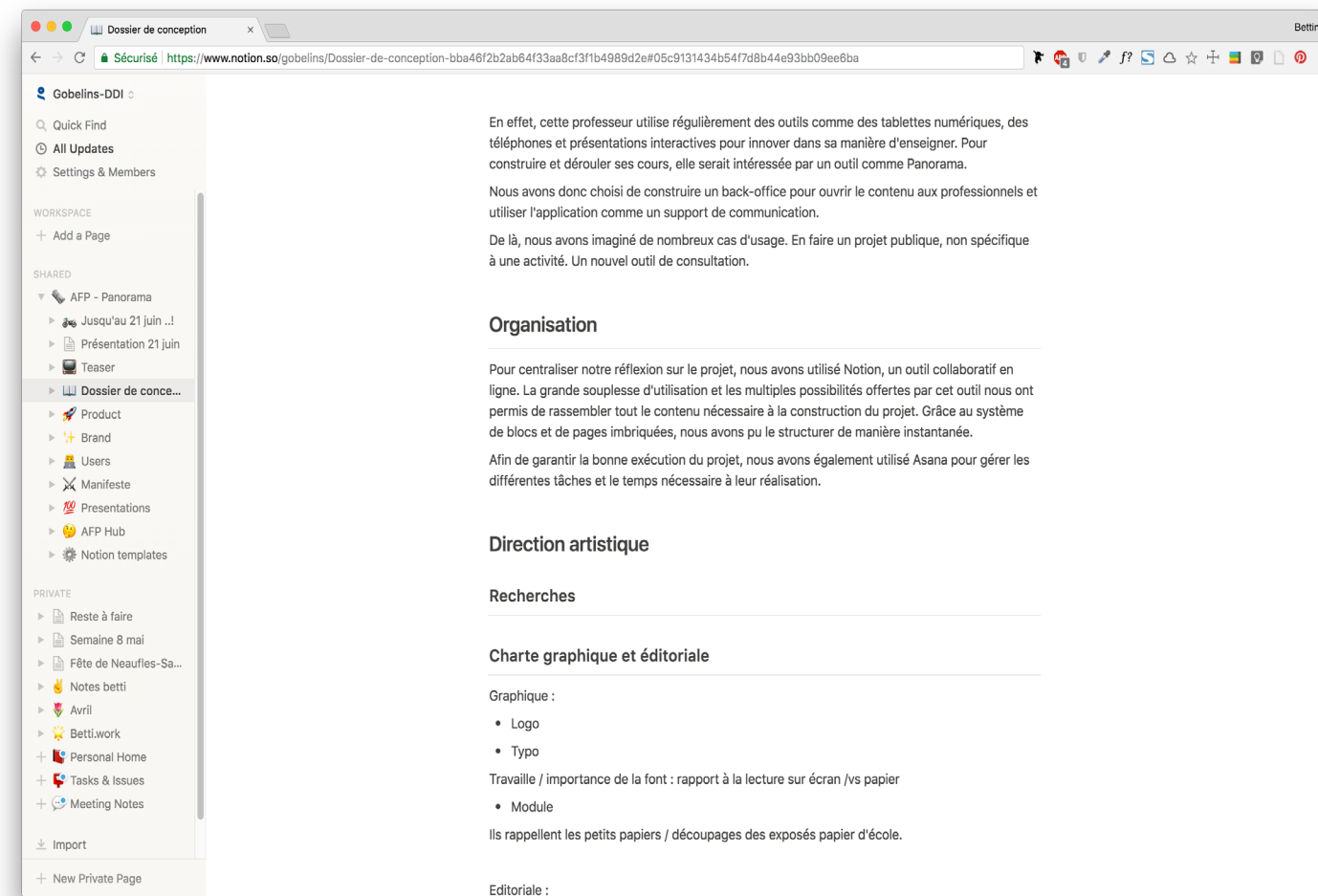
Au moment d’imager le contenu de Panorama, nous avons eu la chance de rencontrer une **professeure d’histoire géographie** au collège, Isabelle Le Borgn’. En effet, cette professeur utilise régulièrement des outils comme des **tablettes numériques, des téléphones et présentations interactives** pour innover dans sa manière d’enseigner. Pour construire et dérouler ses cours, elle serait intéressée par un outil

tel que l’application Panorama. Nous avons donc choisi de construire un back-office pour **ouvrir le contenu aux professionnels** et utiliser l’application comme un support de communication.

De là, nous avons imaginé de nombreux cas d’usage. En faire un **projet public**, non spécifique à une activité. Un nouvel outil de consultation.



# Organisation



Pour centraliser notre réflexion sur le projet, nous avons utilisé **Notion, un outil collaboratif en ligne**. La grande souplesse d'utilisation et les multiples possibilités offertes par cet outil nous ont permis de rassembler tout le contenu nécessaire à la construction du projet. Grâce au système de blocs et de pages imbriquées, nous avons

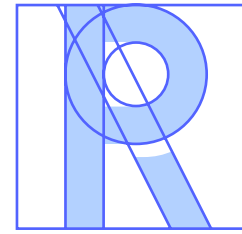
pu le structurer de manière instantanée.

Afin de garantir la bonne exécution du projet, nous avons également utilisé **Asana** pour **gérer les différentes tâches** et le temps nécessaire à leur réalisation.

# 2

*Direction artistique*

Logo



PANORAMA

P

PANORAMA

PANORAMA

PANORAMA

PANORAMA

## Charte graphique

La **IBM Plex serif** est une **typographie moderne**. Les empâtements procurent un **confort de lecture** car ils créent des **lignes pour l'œil**. Son corps de 16 pixels permet d'avoir une bonne lisibilité sans forcer l'œil à revenir à la ligne trop souvent, sur un petit écran de téléphone.

Les mot-liens sont en IBM Plex Sans, ils dénotent avec le reste du texte. Les caractères sont interchangeables avec la sérif car **ils sont construits selon les mêmes proportions**.

Les modules sont présentés dans des blocs posés à **l'avant du fond de l'app**, une petite ombre donne du volume et rappelle les papiers découpés des anciens exposés

**d'école**, collés sur planche.

Les mot-liens sont mis en évidence par de la couleur. Au Tap, une animation **surligne** le mot choisi.

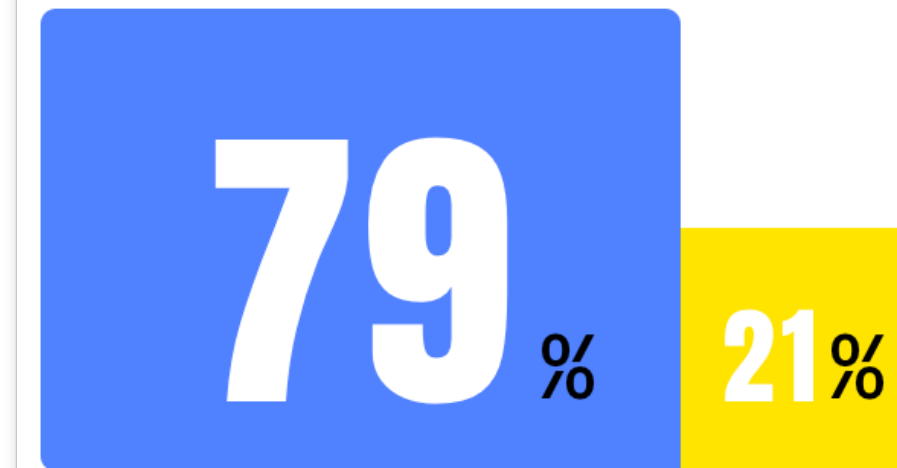
Pour un confort d'utilisation, nous conseillons de rédiger des modules de **80 mots maximum**. L'idéal est que chaque module comporte **deux mots-liens**.



### Blockchain

En effet, la blockchain est le registre distribué et sécurisé de toutes les transactions effectuée depuis la création du bitcoin, calculée dans les **mines**. La blockchain ne possède pas d'organe de contrôle, ce qui donne libre court à certaine forme de **trafic**.

Et toi, voudrais-tu payer ta baguette en bitcoin à la boulangerie ?



### Cryptomonnaie

Les cryptomonnaies sont avant tout des **monnaies décentralisées** : elles ne sont régulées par aucune banque, ni n'ont de cours légal dans aucun pays. Elles utilisent un système de validation par la **blockchain** pour les protéger des contre-façons numériques.

### Mines

Les infrastructures dédiées au minage de bitcoin se multiplient. Cette activité, si elle est rémunératrice, nécessite une puissance de **calcul** phénoménale, donc de l'énergie pour alimenter les ordinateurs. Un paramètre qui pourrait jouer sur l'**environnement**.



photos de Thierry Factice AFP



# 3

*Direction technique*

## Besoins et solutions

Pour construire les différentes plateformes de Panorama, nous avons identifié des besoins techniques pour nos utilisateurs.

**Pour le lecteur** : un accès rapide au sujet, et la sauvegarde et synchronisation de sa progression entre ses appareils tout en préservant sa batterie.

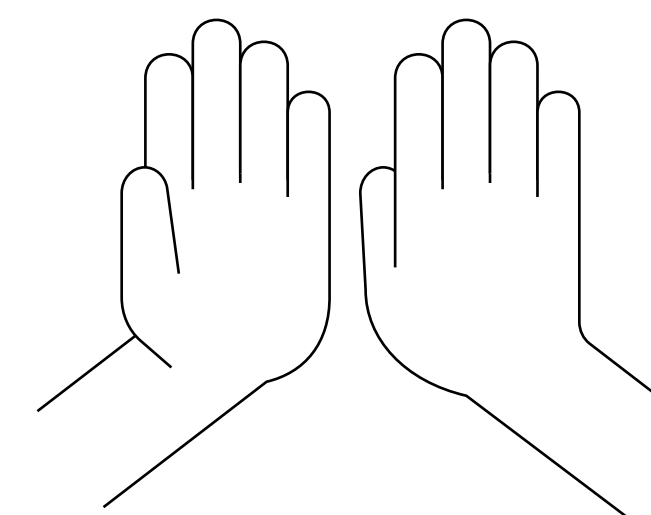
Nous avons alors choisi de construire une **application native multiplateforme**, disponible sur

mobile et tablette, iOS et Android.

**Pour le rédacteur** : il s'agit surtout de disposer d'un outil de rédaction sans configuration préalable, permettant de structurer un sujet facilement, et de disposer d'une source d'info accessible durant la rédaction.

Nous avons donc réalisé un **back-office en ligne**, qui permet de construire son sujet en visualisant sa structure, avec

une sauvegarde du contenu automatique, afin de ne pas perdre de travail. Le back-office est aussi connecté à l'**API de l'AFP**, pour pouvoir proposer les dépêches au rédacteur de façon instantanée.



## Choix techniques 1

Pour l'**app mobile** de Panorama nous avons utilisé **ReactNative**, un framework Javascript pour mobile, présenté par Facebook en 2015.

Il nous permet de réaliser une **application native sur iOS et Android**, en écrivant un seul code pour les deux plateformes. La communauté autour du framework, très active, nous permet de disposer

d'une importante quantité de ressources.

ReactNative est basé sur React, un framework javascript pour le web, avec qui il partage notamment une syntaxe JSX. Il est possible de ré-utiliser une partie du code entre React et ReactNative, ce qui nous a amené à utiliser **React pour la construction du back-office**.

Grâce aux composants ré-utilisables et dynamiques, les résultats des requêtes API sont affichés directement sans recharger la page. De plus, la logique en composants se prête particulièrement bien à la construction du système de modules de contenu que nous avons imaginé.

## Choix techniques 2

Le back-office nécessitant une sauvegarde et une actualisation automatique du contenu, nous avons choisi d'utiliser **GraphQL** pour construire une API et communiquer avec notre base de données.

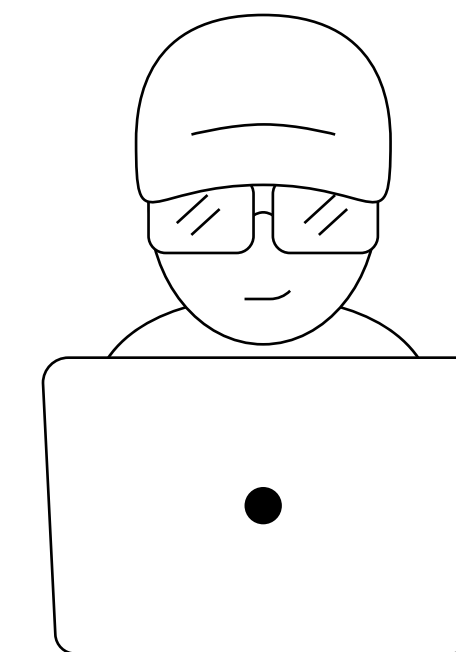
En effet, une API GraphQL, par rapport à une API Rest, n'a qu'un seul endpoint : chaque application va faire des requêtes sur le contenu dont elle a besoin

(sans overfetching), et cela nous permet d'implémenter la souscription à certaines données : le **back-office est automatiquement mis à jour** sans avoir besoin de faire de requête.

Nous avons utilisé le Framework **Apollo** pour intégrer GraphQL à React et ReactNative, et **GraphCool** pour la construction de notre base de données.

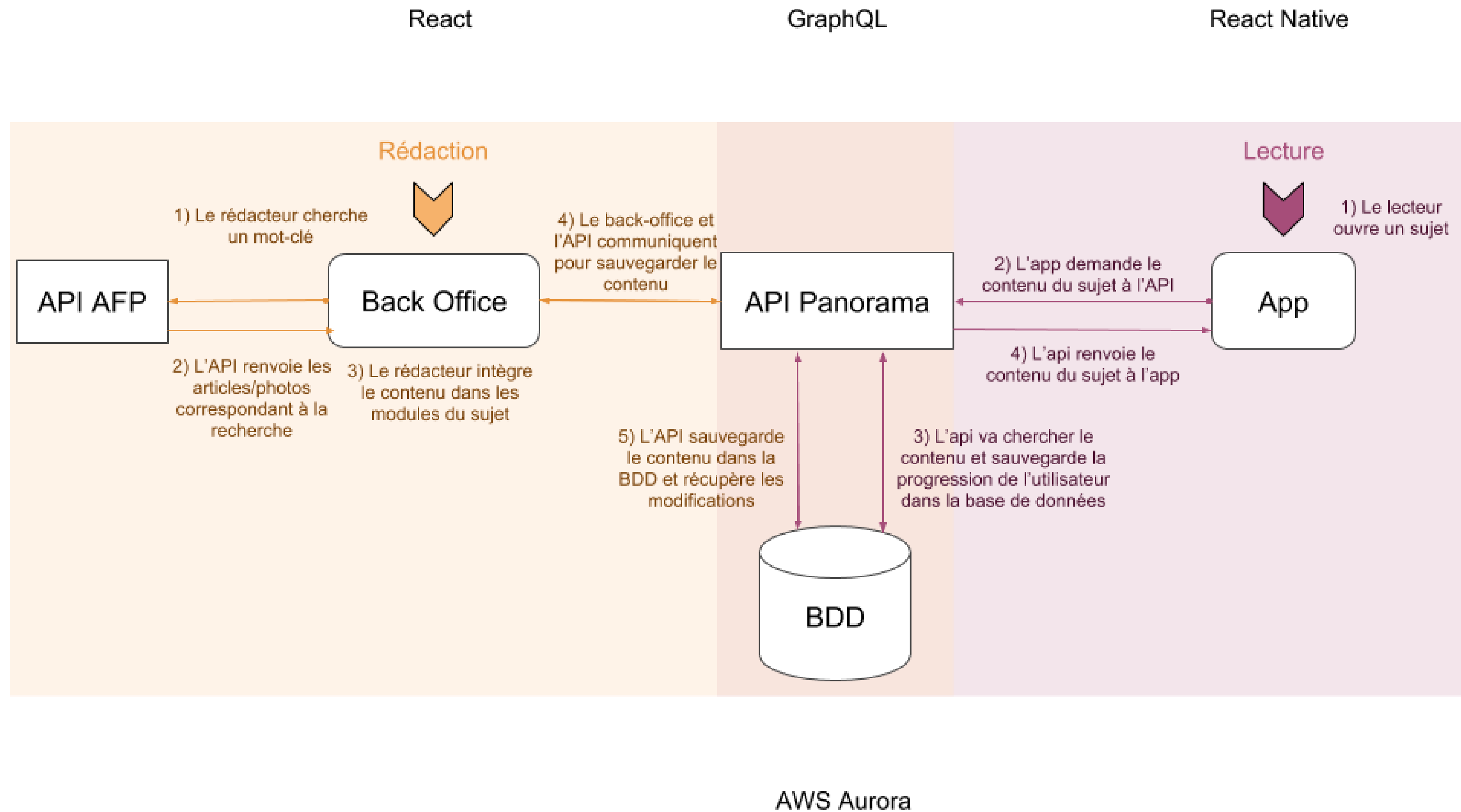
GraphCool nous permet d'avoir

une **architecture serverless** puisqu'il s'occupe de déployer notre back-end et d'héberger notre base de données relationnelle dans le Cloud d'Amazon avec AWS Aurora.





# Choix techniques 3



4

*Cas d'usage*



## Premier cas : Les médias



En s'**associant** avec différents médias tels que le journal **Le Monde**, **Libération** ou encore des chaînes télévisées comme **ARTE**, nous proposons aux journalistes de découvrir une **nouvelle manière de rédiger un sujet**, une autre **expérience de lecture** pour les utilisateurs.



## Deuxième cas : Les musées



À l'occasion d'une **exposition**, donner une **visite alternative** aux spectateurs. Avec Panorama il a la possibilité de suivre son **propre parcours**. Après sa visite, il pourra repartir avec le **poster de son parcours**, son **catalogue d'exposition personnalisé**.



## Troisième cas : Les écoles



À l'occasion d'un **workshop** à l'échelle d'une classe, nous voulons proposer Panorama comme un **outil d'apprentissage des médias**, le temps d'une journée. Les sujets seraient **rédigés** par le professeur ou des groupes d'**élèves rédacteurs**. Chacun prendrait connaissance des sujets rédigés par leurs camarades.

Les **posters** de Panorama sont prévus pour être **reliés entre eux**, afin de créer un **journal en commun**.

# *Merci !*

Ce projet nous a beaucoup tenu à coeur et nous remercions l'équipe pédagogique de Gobelins et l'équipe de l'AFP pour leur soutien et encouragements.

À ce stade, le projet est une première version accomplie de notre concept. Nous avons l'objectif de continuer à le développer.



*Bettina* **COMTE**

*Clément* **HAZAN**

*Léo* **DARRIET**

*Mélanie* **SAMEDI**